



Stavební stroje

Návod k použití



Z.I.P.P.E.R Maschinen GmbH.
GEWERBEPARK SCHLÜSSLBERG 8
AT-4710 GRIESKIRCHEN
TEL.: +43 (0) 7248 61116 700
FAX.: +43 (0) 7248 61116 720
IOFFICE@ZIPPER-MASCHINEN.AT
HTTP://WWW.ZIPPER-MASCHINEN.AT

Elektrocentrála

ZI-STE7500D

EAN-Code: 912003923842 5



Přečtěte a dodržujte návod k použití a bezpečnostní pokyny!

Technické změny jakož i chyby tisku a sazby vyhrazeny!

Stav: 2010 – Revision 01 - ČESKY

ZIPPER



Vážený zákazníku!

Tento návod k použití obsahuje důležité informace a pokyny pro uvedení do provozu a používání elektrocentrály Z.I.P.P.E.R ZI-STE7500D

Návod k použití je součástí stroje a nesmí být od stroje odstraněn. Uschovejte návod pro případ pozdějšího použití a pokud stroj předáváte někomu třetímu návod přiložte!

Dodržujte prosím bezpečnostní pokyny!

Před uvedením stroje do provozu si pozorně přečtěte tento návod.

Usnadněte si tím řádné používání stroje a předejdete škodám a nedorozuměním.

Dodržujte varování a bezpečnostní předpisy – jejich nedodržením může dojít k Vašemu zranění.

Kvůli stálému technickému vývoji našich výrobků může mít vyobrazení a obsah tohoto návodu malé odchylky. Pokud byste zjistili jakoukoliv chybu, informujte nás, prosím.

Technické změny vyhrazeny!

Ihned po obdržení stroje zkontrolujte, zda nedošlo k jeho poškození a pokud ano, vyznačte toto poškození na předávacím dokumentu. Tyto transportní škody musí být nahlášeny firmě Zipper do 24 hodin. Pokud škody vzniklé při dopravě nebudou na předávacím dokumentu vyznačeny, firma Zipper za ně nepřebírá žádnou odpovědnost!

Autorské právo

© 08/2010

Tato dokumentace je chráněna autorským právem.

Všechna práva vyhrazena! Zvláště nedovolený tisk, překlady, použití fotografií a vyobrazení budou trestně stíhány – soudním místem je Wels!

Adresa služby zákazníkům:

Z.I.P.P.E.R MASCHINEN GmbH

A-4707 Schlüsslberg, Gewerbepark 8

Tel 0043 7248 61116 - 700

Fax 0043 7248 61116 - 720

info@zipper-maschinen.at



1 TECHNICKÁ DATA	4
2 PRVKY STROJE	5
3 BEZPEČNOST	6
4 UVEDENÍ DO PROVOZU	7
4.1 Obsah dodávky	7
4.2 Motorový olej	7
4.3 Kontrola oleje	7
4.4 Tankování	7
4.5 Vzduchový filtr	8
4.6 Zemnění	8
5 OBSLUHA	9
5.1 Úvedení do provozu	9
6 ÚDRŽBA	14
6.1 Vzduchový filtr (každých 50 pracovních hodin)	15
6.2 Palivový kohout & filtr nádrže & nádrž (každých 150 pracovních hodin)	15
7 SKLADOVÁNÍ	15
8 ODSTRANĚNÍ ZÁVAD	16
9 LIKVIDACE	16
8 OBJEDNÁVKA NÁHRADNÍCH DÍLŮ	17
9 KONFORMITÄTSEKTLÄRUNG/PROHLÁŠENÍ O SHODĚ	18
10 SLEDOVÁNÍ VÝROBKU	19

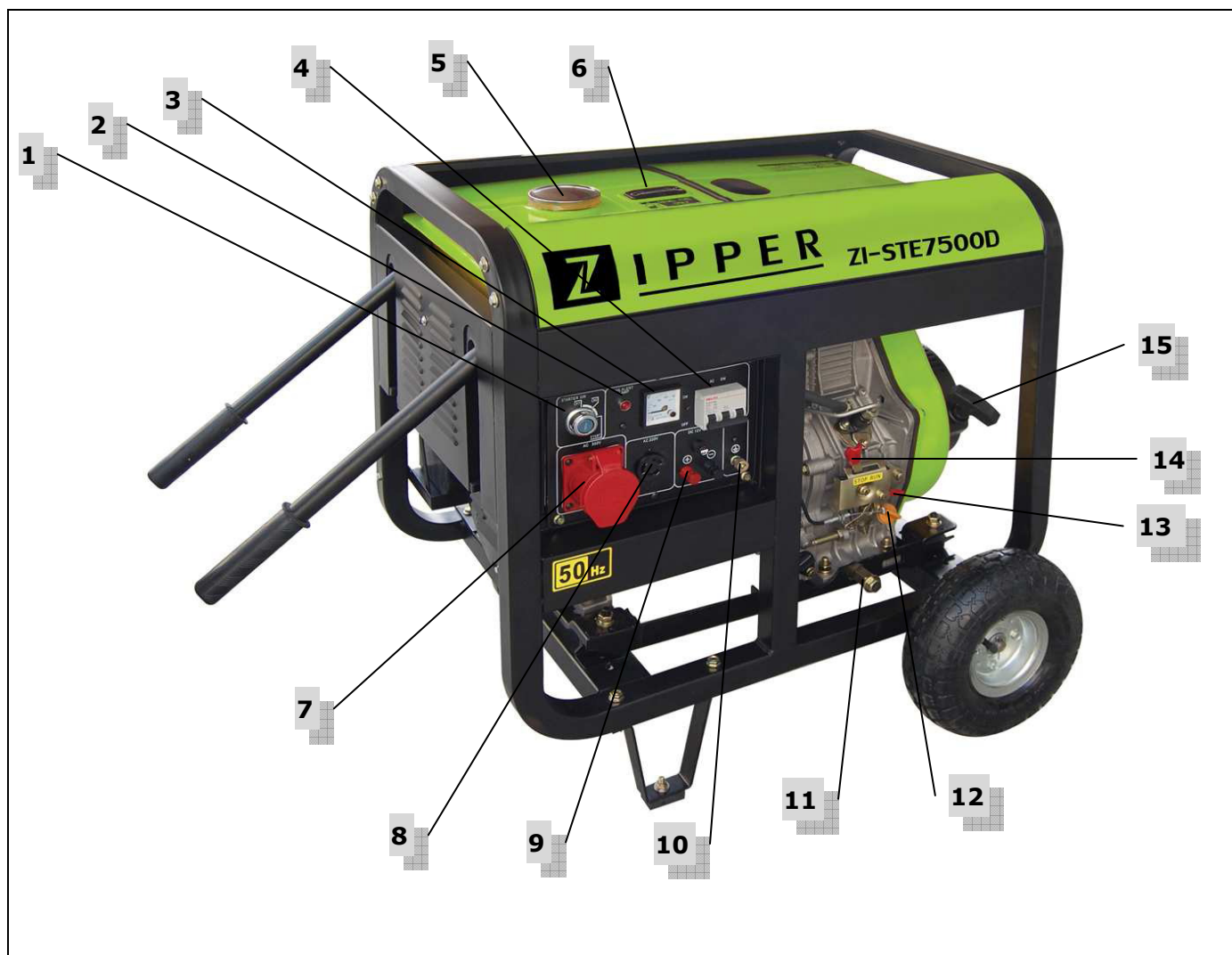


1 TECHNICKÁ DATA

Typ:	ZI-STE7500
Typ motoru	1-válec, 4-taktní diesel
Ochranná třída	I
Krytí	IP 23
Startér	Strtovací šňůra & elektrický start
Objem olejové nádrže	1,7 litru
Objem palivové nádrže	14,5 litru
Výkon motoru	6,0 kW
Střídavé napětí	1x 230V/~ 50Hz 1x 400V/~ 50Hz
Výkon generátoru 400V	6,0 kVA
Max. výkon 400V	7,0 kVA
Trvalý výkon generátoru 230V	2,0 kVA
Max. výkon 230V	2,3 kVA
Úroveň hluku L_{WA}	103 dB(A)
Abmessungen	740x510x650mm
Hmotnost (neto/bruto)	100 / 105kg



2 PRVKY STROJE



1	Zapalovací klíček	9	Konektory 12V
2	Kontrolka oleje	10	Konektor zemnění
3	Voltmetr	11	Výpustný šroub motorového oleje
4	Jistič	12	Plnicí otvor motorového oleje
5	Víčko nádrže	13	Palivový kohout
6	Ukazatel paliva	14	Plynová páka
7	400V zásuvka	15	Startovací šňůra
8	230V zásuvka		



3 BEZPEČNOST



- **Varovné štítky a/nebo nálepky na stroji, které jsou poškozené nebo odstraněné ihned obnovte!**
- **Před uvedením do provozu si přečtěte tento návod!**
- **Nepovolané osoby, zvláště pak děti se nesmí k pracujícímu stroji přibližovat!**
- **Výfukové plyny jsou jedovaté. Používejte elektrocentrálu pouze venku .**
- **Elektrocentrálu nepoužívejte za deště, v mokru nebo při vysoké vzdušné vlhkosti.**
- **Používejte elektrocentrálu do teploty max. 40°C!**
- **Nikdy nepřipojujte ke stávajícímu elektrickému rozvodu!**
- **Před zapnutím elektrocentrálu uzemněte!**
- **Tankování během provozu a do 15 minut po provozu je zakázáno!**
- **Než budete doplňovat motorovou naftu:**
 - **Vypněte motor, nechte vychladnout**
 - **Nepřibližujte se s otevřeným ohněm nebo zdrojem jisker**
 - **Zákaz kouření**
 - **Zamezte rozlití paliva, popř. ihned otřete.**



Pozor! Některé díly stroje jsou při provozu horké! Pozor na horké výfukové plyny!

Výfukové plyny jsou dostatečně horké pro zapálení hořlavých materiálů. Nepřibližujte proto hořlavé materiály k centrále!

Nezabudovávejte elektrocentrálu do stávajících struktur!

Výfukové plyny jsou dostatečně horké pro zapálení hořlavých materiálů. Nepřibližujte proto hořlavé materiály k centrále!

Elektrocentrálu postavte nejméně 1 m od budov!



Používejte vhodnou ochranu sluchu!



4 UVEDENÍ DO PROVOZU

4.1 Obsah dodávky

Elektrocentrála
Návod k použití

4.2 Motorový olej

Pro provoz elektrocentrály používejte olej, který splňuje následující požadavky:

- Vhodný pro čtyřtákní motory
- HD kvalita (vysoké zatížení)
- S klasifikací CC nebo CD

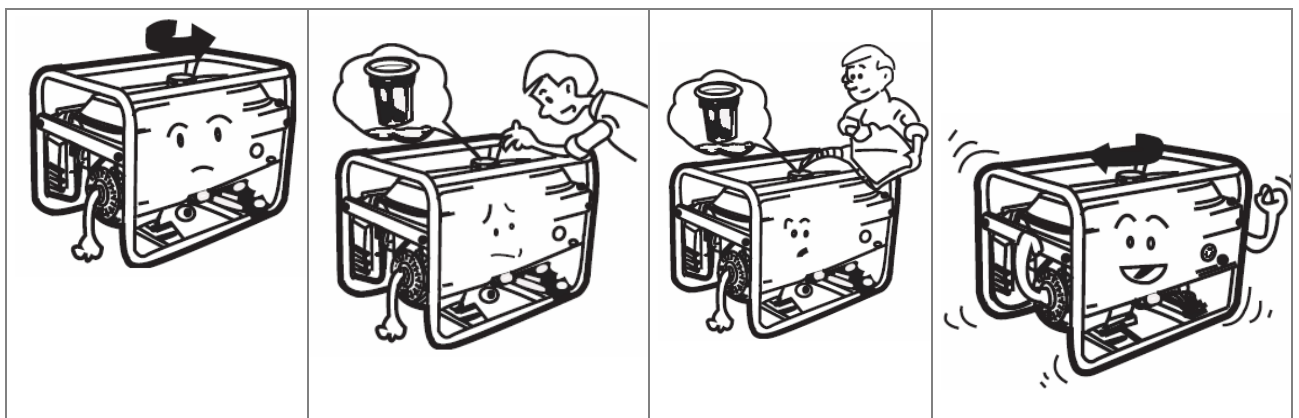
Olej by měl mít viskozitu podle SAE 10W- 40 a je doporučen pro celoroční provoz.

4.3 Kontrola oleje

- Vypněte elektrocentrálu.
- Umístěte elektrocentrálu na ROVNOU plochu.
- Počkejte 5 minut.
- Vytáhněte olejovou měrku, otřete ji a zasuňte zpět.
- Vytáhněte a odečtěte stav oleje.
- Při nízkém stavu olej doplňte.
- Olej doplňte po spodní hranu plnicího otvoru.
- Zašroubujte víčko plnicího otvoru.

4.4 Tankování

Tankujte vždy s nasazeným filtrem!



- Tankujte maximálně po filtr.

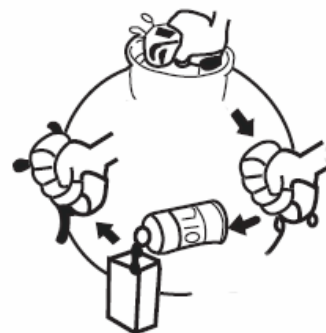
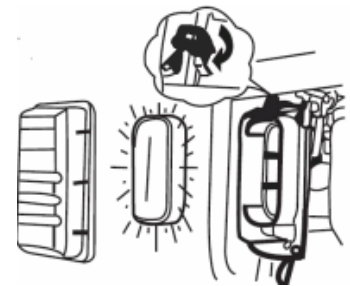


Motor je certifikován pro provoz s:

- **MOTOROVOU NAFTOU**
- Tankujte pouze vypnutý a vychladlý stroj
- Při tankování dbejte na to, aby se do nádrže nedostaly cizí předměty!
- Vždy používejte nasazený filtr.
- Zákaz kouření, otevřeného ohně a zdroje jisker v okruhu 10 m.
- Tankujte maximálně po značku max.
- Rozlité palivo ihned otřete.

4.5 Vzduchový filtr

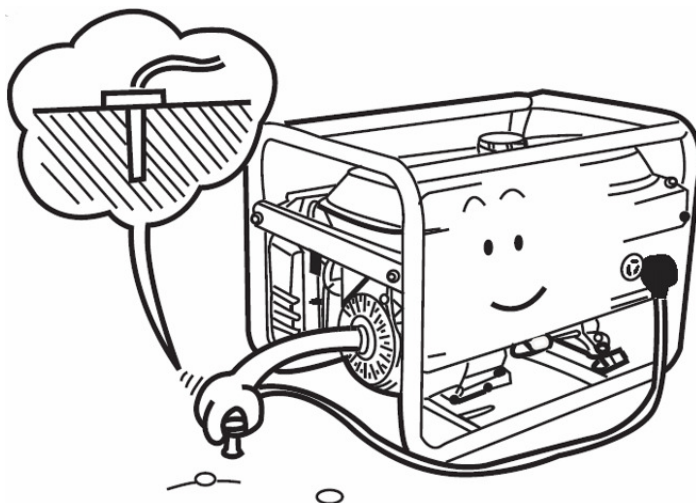
- Uvolněte sponu a sejměte kryt filtru
- Vyměňte vzduchový filtr
- Vyperte v čistícím roztoku
- Vyždímejte
- Nechte nasát motorovým olejem
- Přebytečný olej vyždímejte
- Vzduchový filtr opět nasadte
- Nasadte kryt filtru
- Zaklapněte sponu



4.6 Zemnění

Před provozem stroje si nechte provést uzemnění odborným pracovníkem!

Pokud je elektrocentrála určena k mobilnímu provozu, obstarajte si zemnicí kabel s dostatečným průřezem u odborného prodejce.



Přesné předpisy pro zemnění přenosných generátorů závisí od legislativy země provozování. Dodržujte prosím tyto předpisy!



5 OBSLUHA

Před startem elektrocentrály vypněte všechny připojené spotřebiče!

CITLIVÉ ELEKTRONICKÉ PŘÍSTROJE PŘIPOJUJTE AŽ PO STARTU ELEKTROCENTRÁLY!

5.1 Úvedení do provozu

Při zahájení provozu motor šetřete, než dojde k jeho zaběhnutí.

Po nastartování nechte motor běžet 5 minut na půl plynu. Nepřipojujte žádné spotřebiče.

Po 5 minutách můžete centrálu normálně používat.

Během prvních 5 minut provedte následující kontroly:

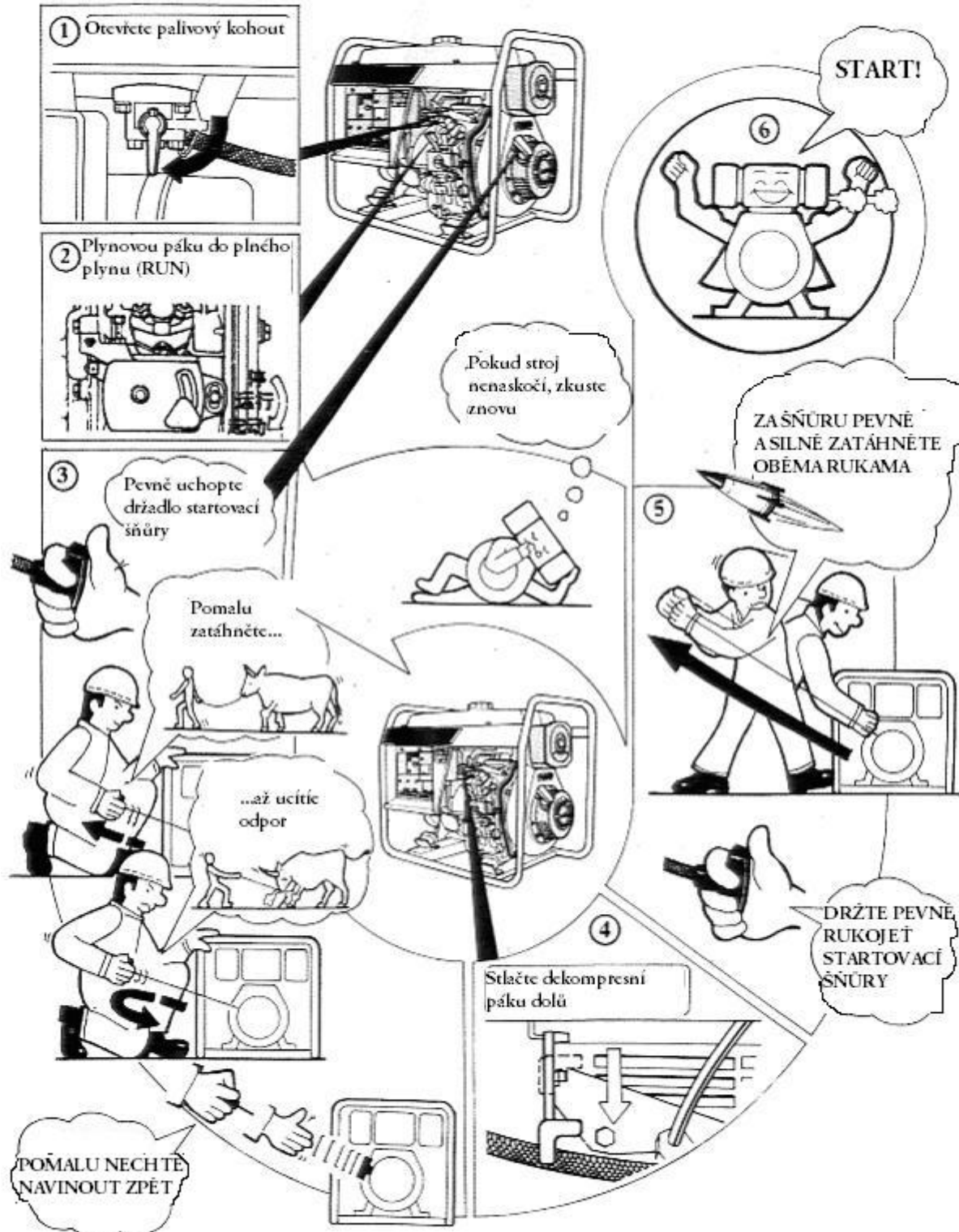
Nezní motor a generátor jinak nebo abnormálně nevibruje?

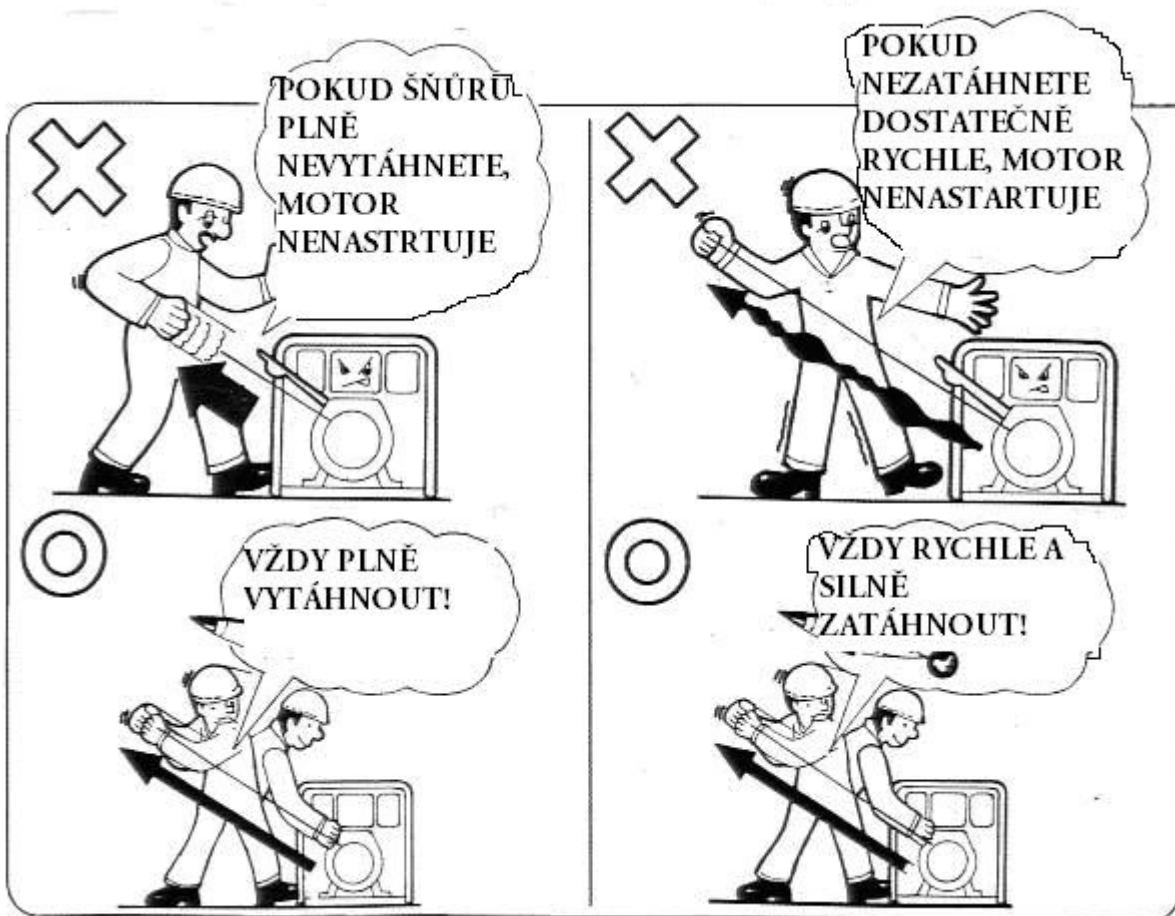
Jaká je barva výfukových plynů? Bílá nebo černá?

Nesvíí kontrolka nízkého stavu oleje?



Start motoru startovací šňůrou





Elektrostart

- Otevřete palivový kohout
- Plynovou páku do polohy „RUN“
- Zasuňte startovací klíček do zapalování
- Otočte klíčkem ve směru hodinových ručiček do polohy „Start“
- Nechte klíček v této poloze, dokud motor nenaskočí.
- Pokud motor nenaskočí, po max. 10 sekundách strtování přeruště
- Počkejte nejméně půl minuty a znovu opakujte.

Možné příčiny nesnadného startu:

Chladné počasí – nalijte trochu motorové nafty do sání motoru.

Vybitý akumulátor, málo kyseliny. Kontaktujte odborníka, popř. při dostatku vlastních zkušeností doplňte destilovanou vodu a akumulátor dobijte.



VYPNUTÍ

Před vypnutím stroje vypněte a odpojte všechny spotřebiče.

- Stroj vypnete přesunutím plynové páky do polohy **STOP**.
- Uzavřete palivový kohout.

SPOTŘEBIČE



K ELEKTROCENTRÁLE NEPŘIPOJUJTE CÍTLIVOU ELEKTRONIKU (počítače atd.)! TA POTŘEBUJE 100% STABILNÍ NAPĚTÍ A KMITOČET.

- Před připojením spotřebiče do zásuvky elektrocentrály se ujistěte, že je bezvadném stavu.
- Pokud zjistíte, že spotřebič se nechová standardně popř. má malý výkon, ihned spotřebič vypněte a od centrály odpojte.
- Zkontrolujte, zda spotřebič není vadný a zda výkon elektrocentrály je pro jeho pohon dostatečný. Nejčastější příčinou bývá přetížení elektrocentrály při startu spotřebiče!

U výrobce spotřebiče si zjistěte proud, potřebný při jeho zapnutí.

POZOR: Krátkodobé překročení jmenovitého výkonu je možné, při častém překračování hrozí zkrácení životnosti elektrocentrály.

Jmenovitý výkon pro 400V:	6000 VA
Max. výkon pro 400V:	7000 VA
Jmenovitý výkon pro 230V:	2000 VA
Max. výkon pro 230V:	2300 VA

Elektrocentrála může být ve vyjímečných případech zatížena na maximální výkon po dobu max. 30 min.

Kontrolujte prosím údaje připojených spotřebičů – jejich jmenovitý výkon se nachází na výrobním štítku..

Následující tabulka dává krátký přehled rozdílů mezi rozběhovým proudem a provozním proudem různých spotřebičů.



- **Radiátory, topné desky, varné konvice atd.**
Tyto spotřebiče nemají zvýšený rozběhový proud.
- **Zářivky a zářivkové ohřivače**
Mají zvýšený rozběhový proud až 15x než je jejich jmenovitý proud!
- **Kondenzátorové spotřebiče**
Mají zvýšený rozběhový proud až 7x než je jejich jmenovitý proud.
Třífázové elektromotory mají zvýšený rozběhový proud, tedy je potřebný zvýšený výkon pro rozběh. Je více faktorů, které hodnotu rozběhového proudu ovlivňují, jako je setrvačná hmota, omezovače rozběhového proudu, přepínač hvězda / trojúhelník atd.
Jednofázové elektromotory (např. malé spotřebiče a elektronářadí) mají pouze 1,5-2x vyšší rozběhový proud než jmenovitý.

Zasuňte zástrčky spotřebiče do zásuvek elektrocentrály. Při provozu více spotřebičů připojte nejprve spotřebič s nejvyšším rozběhovým proudem!



6 ÚDRŽBA

Stroj nepožaduje velkou údržbu a má jen málo dílů, které musí být udržovány.

Poruchy nebo závady, které mohou ovlivnit bezpečnost stroje je nutné neprodleně odstranit.

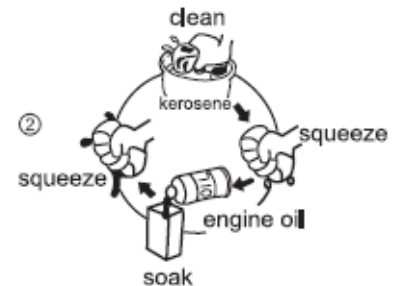
	Před každým použitím	Po 1. měsíci popř. každých 10 prov. hodin	Každé 3 měsíce popř. každých 50 prov. hodin	Každých 6 měsíců popř. každých 100 prov. hodin	Ročně popř. každých 300 prov. hodin
Zkontrolovat palivo, dotankovat	*				
Kontrola olejových skvrn pod strojem	*				
Kontrola oleje, popř. doplnění	*				
Odvodnění palivové nádrže			*		
Kontrola uvolněných nebo ztracených šroubů	*				
Výměna oleje		*(1. výměna)	*		
Vyčištění vzduchového filtru			*		
Vyčištění palivového filtru				*	
Kontrola vstřikovacích trysek				*	
Kontrola a vyčištění palivového potrubí				*	
Kontrola ventilů				*	
Nastavení ventilů motoru				*	
Výměna pístních kroužků					*
Kontrola baterie		*			

Opravařské práce smějí být prováděny pouze odborným personálem!



6.1 Vzduchový filtr (každých 50 pracovních hodin)

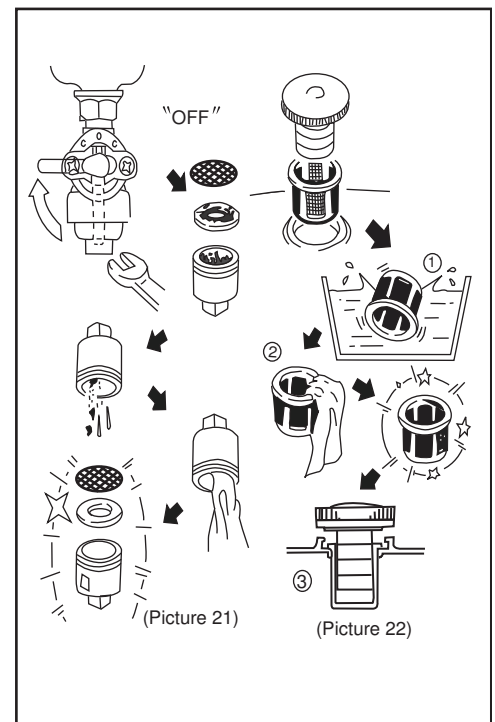
1. Vyjměte vzduchový filtr
2. Vyperte v čistícím roztoku, vyždímejte.
3. Nakapejte na filtr motorový olej
4. Přebytečný olej vyždímejte.



POZOR: STROJ NIKDY NEPROVOZUJTE BEZ VZDUCHOVÉHO FILTRU NEBO SE ZNEČIŠTĚNÝM FILTREM!

6.2 Palivový kohout & filtr nádrže & nádrž (každých 150 pracovních hodin)

- Palivový kohout přepněte do polohy „OFF“
- Plochým klíčem kohout demontujte.
- Propláchněte jemným čistícím roztokem. Všechny díly vyčistěte jemným čistícím roztokem.
- Smontujte dohromady.
- Vyjměte filtr palivové nádrže.
- Vyčistěte jemným čistícím roztokem.
- Opět nasadte.



7 SKLADOVÁNÍ

Pokud elektrocentrálu nebudete více než 1 měsíc používat, proveďte následující úkony:

- Vypínač stroje dejte do polohy OFF
- Vypusťte palivo z nádrže a palivového potrubí.
- Zakrytou elektrocentrálu skladujte na suchém, větraném a čistém místě.



8 ODSTRANĚNÍ ZÁVAD

Závada	Možná příčina	Odstranění
Motor nespustí	Stav paliva? Plynová páky v poloze RUN? Otevřený palivový kohout? Nedostatek oleje v motoru? Znečištěný vzduchový filtr? Ucpaný palivový kohout? Závada motoru? Ucpané trysky? Ucpané palivové vedení?	Doplnit Nastavte na RUN Otevřít Doplnit olej Viz Údržba Vyčistit Kontaktujte prodejce Servicestelle Vyčistit

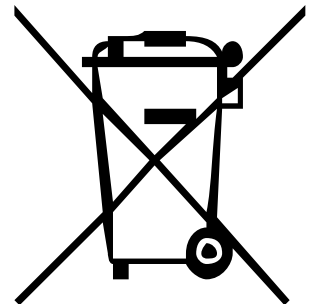
9 LIKVIDACE

Po skončení životnosti stroj ZI-STE7500D nelikvidujte odhozením do komunálního odpadu.

Kontaktujte místní orgány pro získání informací o správné likvidaci a dostupných možnostech likvidace odpadu.

Nesprávná likvidace může vést ke znečištění půdy a spodních vod škodlivými látkami, jenž může poškodit vaše zásobování vodou a ohrozit vaše zdraví.

Pokud si u vašeho obchodníka zakoupíte nový stroj, je tento povinen starý stroj od vás bezplatně převzít k odborné likvidaci.e





8 OBJEDNÁVKA NÁHRADNÍCH DÍLŮ

S originálními díly od firmy Z.I.P.P.E.R získáte náhradní díly, jež jsou pro stroj ideální. Optimální přesnost dílů zkracuje čas potřebný k namontování a zachovávají životnost stroje.

POKYN

Používání jiných než originálních náhradních dílů vede ke ztrátě záruky!

Výjimku tvoří normované spotřební díly.

K tomu platí: při výměně dílů/komponentů používejte výhradně originální náhradní díly.

[Adresu pro objednání náhradních dílů najdete v předmluvě této dokumentace.](#)



9 KONFORMITÄTSERKLÄRUNG/PROHLÁŠENÍ O SHODĚ

	EG - KONFORMITÄTSERKLÄRUNG
	Z.I.P.P.E.R. [®] AUSTRIA GmbH AT-4707 Schlüsslberg, Gewerbepark 8 Tel.: +43/72480/61116-700; Fax.: +43/7248/61116-720 www.zipper-maschinen.at info@zipper-maschinen.at
Bezeichnung/Jméno	
Zipper Stromerzeuger / ZIPPER elektrocentrála	
Typ/Typ	
ZI-STE7500D	
EG-Richtlinien/EU směrnice	
98/37/EC MD 73/23/EEC LVD	
Berichtsnummern/Číslo zkušební zprávy	
32692/607/C	
Registrierungsnummern/Registrační číslo	
CHIG0604572	
Getestet gemäß / Zkoušeno podle	
EN 12601 :2001, EN 60204-1 :1997	
Ausstellungsdatum / Datum vydání	
30.05.2006	
Ausstellungsbehörde / Vydávající úřad	
Istituto Giordano S.p.A , Via Rossini 2, 47814 Bellaria-Igea Marina (RN) - Italy	

Hiermit erklären wir, dass die oben genannte Maschine den Anforderungen der angeführten EG-Richtlinien entspricht. Diese Erklärung verliert ihre Gültigkeit, wenn Veränderungen an der Maschine vorgenommen werden, die nicht mit uns abgestimmt wurden.

Tímto prohlašujeme, že výše zmíněný typ stroje splňuje bezpečnostní a zdravotní požadavky normou EU. Toto prohlášení ztrácí svou platnost, pokud by došlo ke změnám nebo úpravám stroje, které námi nebyly odsouhlaseny.

Grieskirchen, 05.07.2010

Místo / Datum

Erich Humer (Jednatel)



10 SLEDOVÁNÍ VÝROBKU

I po dodání náš výrobek sledujeme.

Při procesu zlepšování výrobků jsme závislí na Vás a Vašich zkušenostech z práce se strojem. Problémy, které při práci nastanou, poruchy, určité situace v provozu jsou důležité také pro ostatní uživatele.

Prosíme Vás proto o zaznamenání Vašich zkušeností a poznatků z provozu a jejich zaslání na naši adresu:

Z.I.P.P.E.R MASCHINEN GmbH

A-4707 Schlüsslberg, Gewerbepark 8

Tel 0043 7248 61116 - 700

Fax 0043 7248 61116 - 720

info@zipper-maschinen.at